

Het doel van deze gids is om je te helpen bij het meten van je Plisseégordijnen zodat ze netjes rond de binnenkant van de erker of uitbouw passen zonder dat ze botsen.

Voordat je begint

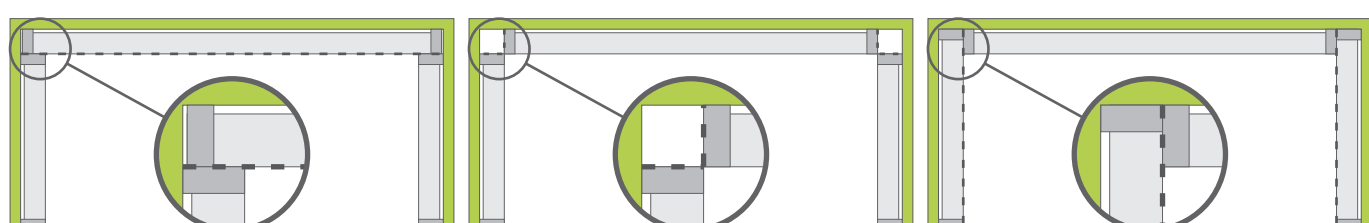
Kies uit de tabel de raildiepte die van toepassing is op de door jou gekozen jaloezieën aan de rechterkant. Kies vervolgens uit onderstaande selectie de passende optie die het beste bij u past.

Type Plisseégordijn	Raildiepte
DuoLight & DuoShade	45mm
DuoMax	65mm

Optie 1
Plisseégordijn over de gehele lengte voor de voorruit, kleinere zijgordijnen.

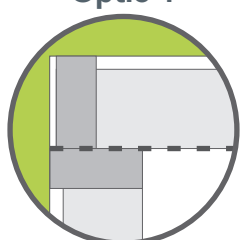
Optie 2
Alle Plisseégordijnen zijn ingekort om in de hoeken van de erker samen te komen.

Optie 3
Zijgordijnen over de gehele lengte, kleinere rolgordijnen aan de voorzijde.



BREEDTE

Optie 1

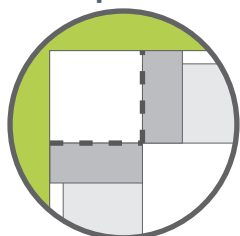


Dit is de meest voorkomende methode van installatie in een erker. De plisseégordijn loopt over de gehele voorruit bijna hoek aan hoek en vervolgens worden de zijdelingse plisseégordijnen tot aan de voorzijde van de voorste plisseégordijnen gemonteerd. Om de plisseégordijn aan de voorzijde te meten, meet je alleen de volledige breedte van de erker van links naar rechts - deze plisseégordijn wordt dan besteld als 'in het kozijn' montage. Meet de zijkanten op dezelfde manier (meet **beide** afzonderlijk, omdat ze vaak iets anders zijn), over de gehele te bedekken lengte. Trek hierna de raildiepte van de gemeten afstand af. Dit zorgt ervoor dat er rekening gehouden wordt met de grootte van de hoofd rail op de plisseégordijn aan de voorzijde. De zijgordijnen moeten **beide** als 'op het kozijn' montage worden besteld.

Top-Tip:

Heb je hindernissen (zoals raamgrepen of ventilatieroosters), dan kun je eenvoudigweg meten hoe ver deze langs de voorkant van het raamkozijn uitsteken en dit aftrekken van de breedte van de zijgordijnen.

Optie 2



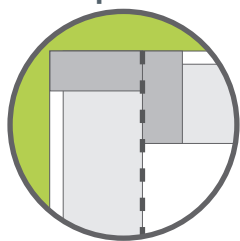
Voor een zeer professionele afwerking is dit echt de enige optie. Het werkt echter niet voor elke erker. Controleer eerst de grootte van het kozijn in de hoeken, vanaf de hoek van de erker tot aan het begin van de ruit aan zowel de voorkant als de zijkanten. Als een van beide minder dan de diepte van de rail meten, kan je in plaats daarvan optie 1 of 3 volgen, zodat je niet met plisseégordijnen komt te zitten die het glasoppervlak niet helemaal bedekken.

De basismethode van optie 2 is om alle drie de plisseégordijnen in de hoeken van de erker te laten samenkomen, maar zonder overlapping. Dit wordt gedaan door een vierkante ruimte in de hoeken te laten. Meten is eenvoudig, meet gewoon alle drie de secties direct in de hoeken. Je trekt dan de raildiepte af van de meting voor elk van de de zij-plisseégordijnen, en trekt **2 keer** de raildiepte af van de meting voor de voorste plisseégordijn. Alle drie de plisseégordijnen worden dan als 'Op het Kozijn' besteld.

Top-Tip:

Hindernissen (zoals raamgrepen of ventilatieroosters) aan de voorruit verminderen de breedte van de zij-plisseégordijn. Hindernissen aan de zijruitjes verminderen de breedte van de plisseégordijn aan de voorkant. Meet hoe ver deze langs de voorkant van het raamkozijn uitsteken en verklein de breedte van de plisseégordijn met de vastgestelde afstand.

Optie 3



Deze methode komt minder vaak voor dan optie 1 en 2, maar heeft wel zijn voordelen! Sommige erkerramen hebben zijramen die zo klein zijn dat tegen de tijd dat je de raildiepte hebt afgetrokken van de zijmaten, de maat die je uiteindelijk krijgt kleiner is dan de minimale breedte die we een plisseégordijn kunnen maken. Bij optie 3 gaan de zijdelingse plisseégordijnen door tot in de hoeken en zit de plisseégordijn aan de voorkant ertussen.

Meet **beide** zijkanten in de hoek en gebruik deze meting om **beide** plisseégordijnen 'In het Kozijn' te bestellen. De voorzijde moet opnieuw van hoek tot hoek gemeten worden, maar dan moet de raildiepte **2 keer** de breedte worden afgetrokken om rekening te houden met de hoofd rails van de twee zijdelingse plisseégordijnen.

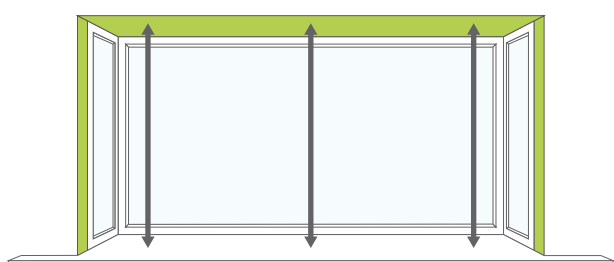
Top-Tip:

Alleen obstructies aan de zijruitjes zouden de afmetingen beïnvloeden. Meet hoe ver het obstakel langs de voorkant van het kozijn steekt en verminder de breedte van de plisseégordijn aan de voorkant met een geschikte hoeveelheid. Houd er rekening mee dat als er aan **beide** zijden een obstakel is, de breedte van de plisseégordijn aan **beide** zijden twee keer zou worden verkleind om deze te compenseren.

BELANGRIJK!

Controleer de breedtes altijd op drie plaatsen zoals je dat ook zou doen bij normale inbouwramen. De erkerramen zijn gevoelig voor beweging en het kan zijn dat de breedtes variëren, zelfs als de ramen er op het eerste gezicht allemaal even breed uitzien. Het is altijd de kleinste van de drie maten waarmee je moet werken.

HOOGTE



Het meten van de hoogte is eenvoudig - meet simpelweg waar de bovenkant van de rolgordijn komt te hangen, tot waar je wilt dat de onderkant van de plisseégordijn rust (meestal de vensterbank, als die er is).

Alle plisseégordijnen voor de erker worden als 'Op het Kozijn' besteld.